

Звіт про управління ТОВ «Пісківський завод скловиробів» за 2020р.

Короткий опис діяльності та продукції Компанії

Компанія є високотехнологічним заводом з європейським підходом до виробництва широкого спектру якісної склотари.

На сьогоднішній день завод виробляє продукцію з безбарвного скла (Flint) і кольорового (коричневого і зеленого). Виробництво банок складає 71%, пляшок – 29%.

На заводі встановлено найсучасніше обладнання з виробництва склотари провідних компаній світу, що є однією з головних його конкурентних переваг. Завод орієнтується на останні досягнення техніки, використовує кращий міжнародний досвід, впроваджує сучасні технології, здійснює постійний контроль, починаючи від виробництва скляної упаковки і закінчуючи доставкою готової продукції на склад замовника.

Продукція Компанії користується популярністю не тільки в Україні, а й далеко за її межами.

Компанія має наступні зареєстровані види діяльності за КВЕД:

- 23.13 Виробництво порожнистого скла (основний);
- 46.34 Оптова торгівля напоями;
- 46.44 Оптова торгівля фарфором, скляним посудом і засобами для чищення;
- 47.11 Роздрібна торгівля в неспеціалізованих магазинах переважно продуктами харчування, напоями та тютюновими виробами;
- 49.41 Вантажний автомобільний транспорт.

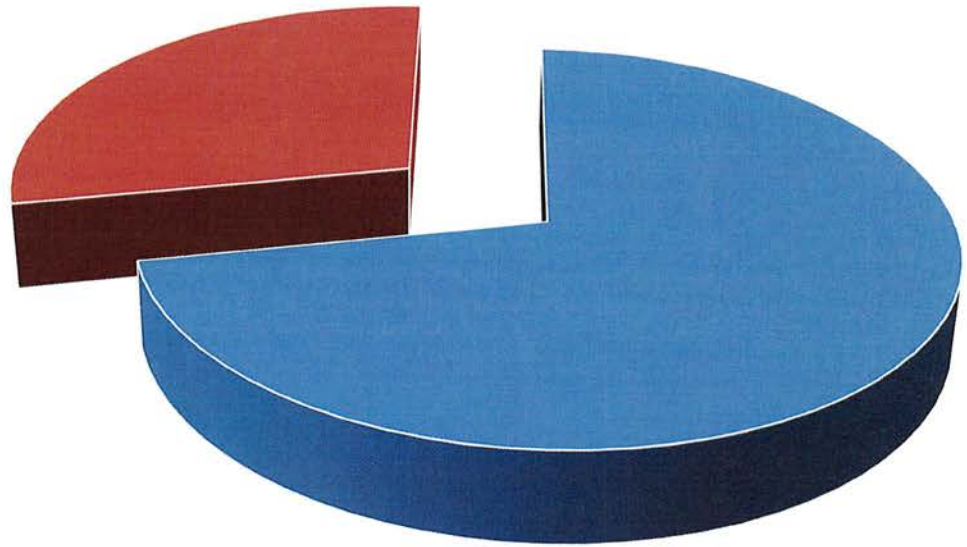
Дані про учасників компанії

Учасниками Компанії є дві юридичні особи:

АТ «Закритий недиверсифікований венчурний корпоративний інвестиційний фонд «КІВІ», код ЄДРПОУ: 41262601, адреса реєстрації: 04176, м. Київ, вул. Електриків, буд. 29-А, розмір внеску до статутного фонду (грн.): 126 192 500,00 (33,34%).

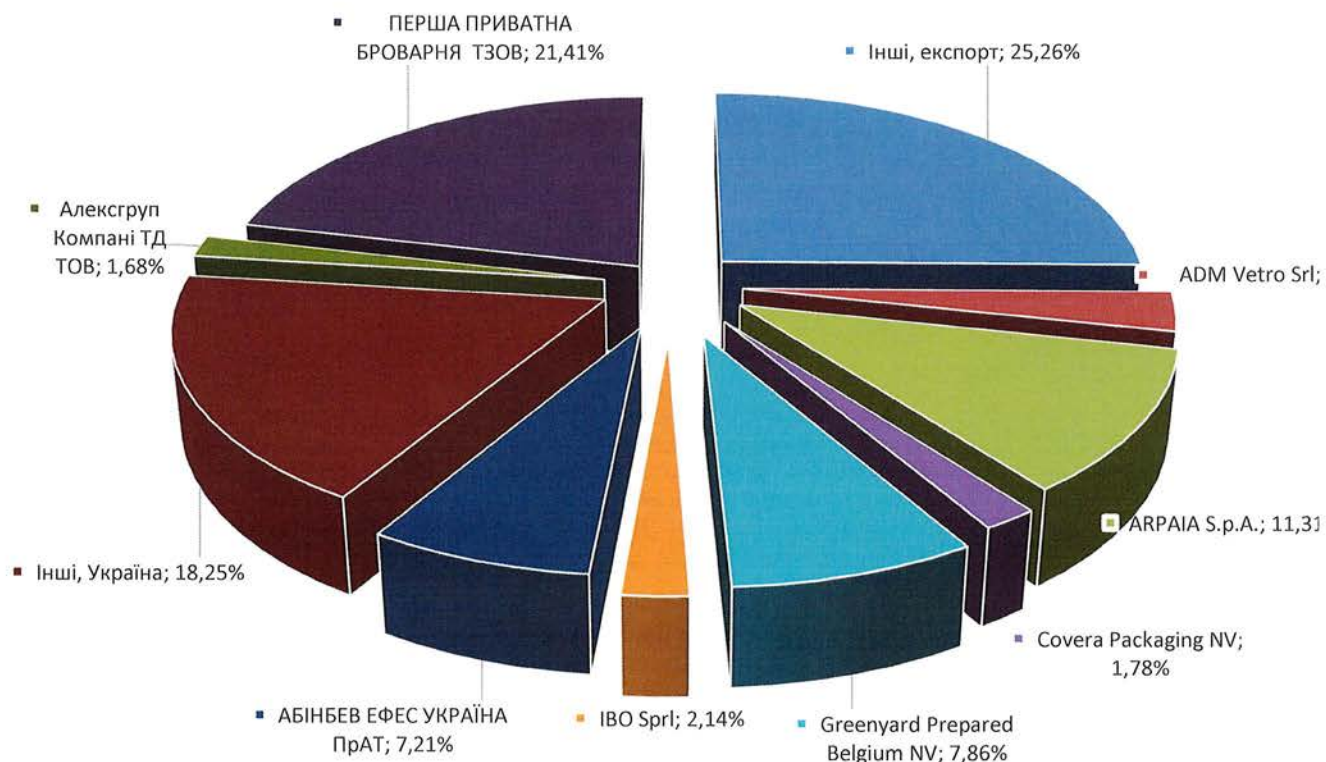
ТОВ «ПРАЙМ ІНВЕСТМЕНТС», код ЄДРПОУ: 43191318, адреса реєстрації: 04176, м. Київ, вул. Електриків, буд. 29-А, розмір внеску до статутного фонду (грн.): 252 309 300,00 (66,66%).

Продуктовий портфель Компанії у 2020 році



■ Банка ■ Пляшка

Структура основних покупців Компанії у 2020 році



2020 рік не був таким вдалим, як попередній. В цей рік PGP Glassworks суттєво змінило пропорції в виробництві та реалізації банка/пляшка та географію ринку збуту.

Не зважаючи на уповільнення економік PGP Glassworks продовжило стратегію розвитку як асортименту продукції, так і ринків збуту. На фоні зменшення попиту на території України на продукцію PGP Glassworks збільшив обсяги експорту з 26% до 50% із загального доходу від основної діяльності.

Продукція користується популярністю не тільки в Україні, а й далеко за її межами: 26% виробленої заводом склотари йде на експорт в країни Європи й Азії (Польща, Італія, Німеччина, Франція, Греція, Румунія, Туреччина, Литва, Латвія, Росія, Грузія, Азербайджан, Вірменія, Казахстан, Туркменістан та ін.).

А протягом 2020 року перелік країн, куди поставляється продукція PGP Glassworks розширився не тільки на інші країни Європи (Великобританія,

Молдова, Білорусь, Албанія, Бельгія, Нідерланди та ін), а також поповнився Південною Америкою (Перу).

Торгівельні марки продукції, що випускається у тарі Компанії



ABInBev



GREENYARD



BIOWIN
— ROK ZAL. 1979 —



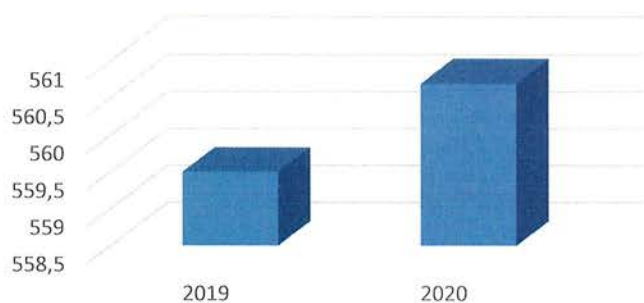
COVERA
PACKAGING



Основними споживчими сегментами залишаються: виробництва продуктів харчування, пивна індустрія, а також виробництво алкогольних і безалкогольних напоїв.

Результати діяльності підприємства.

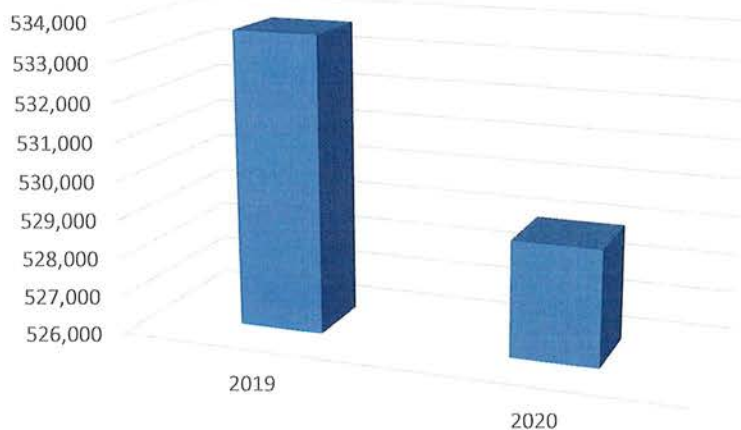
Обсяги виробництва, млн. од



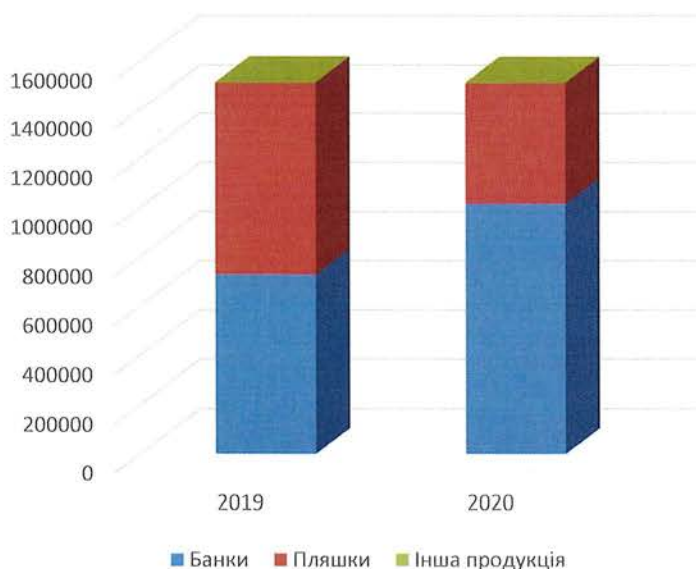
Підприємство використовує дві скловарні печі з продуктивністю 240 та 320 т/на добу.

Обсяг реалізації протягом 2020 року зменшився в кількісних одиницях, проте в вартісному значенні зниження не було значним.

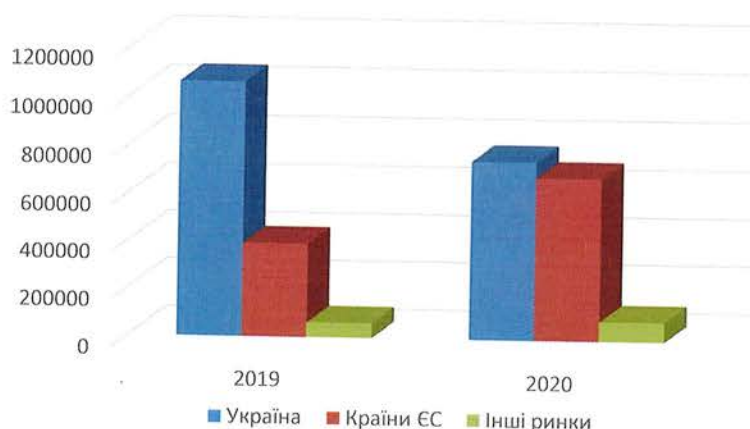
Реалізація, млн од.



Обсяги реалізації, тис. грн



Географічні ринки збуту



Уповільнення національної та світової економіки на фоні світової пандемії коронавірусу COVID-19 та обмежень, введених для боротьби з нею, спричинили перерозподіл ринків збуту продукції в 2020 році.

Загалом маємо зменшення сукупного доходу, адже під час пандемії витрати підприємства не зменшились, а навпаки збільшились, при тому, що попит на продукцію зменшився.

І. СУКУПНИЙ ДОХІД

Стаття	Код рядка	За звітний період	За аналогічний період попереднього року
1	2	3	4
Дооцінка (уцінка) необоротних активів	2400	-	-
Дооцінка (уцінка) фінансових інструментів	2405	-	-
Накопичені курсові різниці	2410	-	-
Частка іншого сукупного доходу асоційованих та спільних підприємств	2415	-	-
Інший сукупний дохід	2445	-	-
Інший сукупний дохід до оподаткування	2450	-	-
Податок на прибуток, пов'язаний з іншим сукупним доходом	2455	-	-
Інший сукупний дохід після оподаткування	2460	-	-
Сукупний дохід (сума рядків 2350, 2355 та 2460)	2465	64 927	401 798

Основним джерелом ліквідності підприємства є активи підприємства.

Завод орієнтований на виробництво високоякісних скловиробів для пивної, слабоалкогольної, лікєро-горілочаної, винної, безалкогольної та консервної галузей.

Склотарний цех №1 обладнаний: ZIPPE (Німеччина) — дозувально-змішувальна лінія, HORN- SORG (Німеччина) — скловарна піч продуктивністю 240 тон/добу, Emhart (Швейцарія) склоформувальні машини, 3 шт., HORN (Німеччина) — системи гарячого та холодного зміцнення, LfG (Німеччина) — піч відпалу склотари, EmhartInex (США) — апарати контролю VeritasIM, Стеклопак (Росія) , «Thimon» (Франція) — обладнання для транспортування та пакування склотари.

Склотарний цех №2 забезпечений таким обладнанням: ZIPPE (Німеччина) — дозувально-змішувальна лінія, SORG (Німеччина) — скловарна піч, продуктивність 320 тон/добу, Emhart (Швейцарія) склоформувальні машини, 3 шт., Imaso (Нідерланди) — система гарячого зміцнення, Antonini (Італія) — система холодного зміцнення, Antonini (Італія) — піч відпалу склотари, MSC & SGCC (Франція) — автомати контролю, OptischePrüfsystemeDr.Günther (Німеччина) — оптичні автомати контролю (контролю віночка — увігнутість і непаралельність), Zecetti (Італія) — обладнання для транспортування і упаковки склотари машинолінії.

Варіння скла здійснюється у скловарних печах. Управління печами повністю автоматизоване і строго контролюється. Контроль доведений до високого ступеню точності.

Для варіння скломаси в якості палива переважно застосовується природний газ з теплотворною здатністю 8060–8100 ккал/м³.

З метою зниження витрат енергоресурсів, зниження викидів CO і NO_x в навколишнє середовище, для обігріву скловарних печей почали застосовувати комбінований спосіб обігріву — полум'яно-електричний, де теплота вноситься за рахунок факела горіння палива і додатково електрики від електродів.

Якість компонентів, їх підготовка, зберігання і метод їх дозування і змішування визначають якість готової продукції. Для цього використовується надійне і якісне технологічне обладнання в складеному цеху. Для зберігання сировинних матеріалів використовуються об'ємні силоси, що забезпечує якісне їх заощадження. Транспортування сипучих матеріалів в силоси проводиться пневмотранспортними системами, що практично повністю запобігає запилюванню, здійснюється більш дбайливе переміщення речовини, деформація структури речовини мінімальна, відсутнє розшарування. Головною перевагою складеного цеху є лінія дозування і змішування сировинних компонентів німецької фірми ZIPPE. Німецька якість обладнання, продумана система

електронного управління на базі промислових контролерів Сіматік— все це дозволяє дуже точно і якісно здійснювати підготовку шихти для подальшого використання.

Виробництво склотари здійснюється на 8 і 12 секційних склоформуваньних машинах EmhartGlass IS-5 “i IS- 6 1/4”, які працюють в одно-, дво- і трьохкрапельному режимах (SG, DG і TG – англ.) , які виробляють склотару трьома можливими способами:

ВВ (Blow and Blow – метод подвійного видування). Неоціненна перевага даного способу видування скла — можливість формувати найрізноманітніші за виглядом та призначенням скляні пляшки.

РВ (Press Blow – широкогорлого пресовидування). Даний спосіб видування скла — можливість формувати найрізноманітніші за виглядом та призначенням скляні банки.

NNPB (Narrow Neck Press and Blow – вузькогорлого пресовидування). Ефективний спосіб формування, який інтенсивно розвивається і поширюється при виробництві вузькогорлих порожнистих тонкостінних виробів — полегшеної склотари. Для цього способу характерний рівномірний розподіл скла, відсутність так званого «фідерного поясу» — хвилястості на корпусі виробу. Економія по вазі складає 20-30%, а швидкість роботи склоформуваньних машин збільшується на 10-15%.

Це призводить до скорочення питомих витрат на сировину та енергоресурси, збільшення продуктивності склоформуваньних машин, економії на транспортуванні. І все це, в свою чергу, дозволяє в кінцевому рахунку знизити собівартість готової продукції.

Для виробництва пляшок способом NNPB дотримується суворий контроль технологічних параметрів роботи скловарної печі: коливання рівня скломаси в печі не більше $\pm 0,2$ мм., температур в печі ± 1 °С, температур скломаси безпосередньо перед подачею її на скло формуваньні машини — $\pm 0,2$ °С , ваги краплі ± 1 г за допомогою обладнання РРС, яке було винайдено і запатентовано компанією «EmhartGlass» (США, Швейцарія).

Готова продукція, що пройшла контроль якості, системою транспортерів подається до установки упаковки склотари в термоусадочну плівку. Дуже важливо якісно упакувати посуд для подальшого зберігання на складі і подальшого транспортування споживачеві готової продукції. Для цього використовуються повністю автоматичні палетизатори колонного типу італійської фірми «Zecchetti» і термоусадочне обладнання французької фірми «Thimon». Упаковка проводиться в два етапи — упаковка і термоусадка самої палети, потім додатково приклеюється спеціальна плівка на верхню частину палети для захисту від ультрафіолетових променів, атмосферних опадів і т.д.

Дане обладнання і сучасна система управління на базі промислових контролерів «Сіматік» забезпечують дуже якісну і швидкісну упаковку готової продукції. На заводі є можливість упаковки продукції в невеликі монопакеди. Для цього використовується пакувальне обладнання фірми «Термопак». Вся продукція зберігається на власних критих, чистих і сухих виробничих складах.

Ще одна з переваг Компанії — це власна сучасна трансформаторна підстанція ПС 110/10 кВ. Дана підстанція забезпечує якісним електроживленням все обладнання заводу, забезпечуючи тривале його використання без аварійних відмов.

На сьогоднішній день ТОВ «Пісківський завод скловиробів» сертифікований згідно ISO 9001 - Системи управління якістю та FSSC 22000 - Система безпеки харчових продуктів.

Тенденції споживчого ринку показують, що скляна тара стає все більш затребованою. Споживачі беззастережно вибирають скляну упаковку. Поряд зі здатністю до 100% вторинної переробки, скляна тара забезпечує найбільш повноцінний захист продукту, як напоїв, так і харчових продуктів.

Метою підприємства є вдосконалення виробництва та ведення соціально відповідального бізнесу.

Спеціалісти заводу постійно працюють над методами виготовлення скла, зокрема в частині зменшення використання сировинних матеріалів та збільшення частки склобою при виробництві скла. У 2019 році підприємство збільшило на 5% використання склобою. У 2020 р підприємство продовжило тенденцію використання склобою при варці скла різних груп і замінили сировинні матеріали склобом: при варці скла марки КТ на 7%, при варці скла марки ЗТ + 10%, при варці скла марки БТ додатково ще 8 %. Також збільшилася частка випуску продукції зі зниженою вагою при виготовлені процесом NNPB. Це дозволило скоротити витрати природного газу і викиди шкідливих речовин, як слідство покращення екологічного стану. Вироблена теплова енергія використовується для опалення приміщень та підігріву води для власних потреб.

Постійно збільшується асортимент виготовляємої продукції відповідно до тенденцій ринку скла, так протягом 2020 року в виробництво надійшло 16 нових видів скляної продукції.

Надзвичайно важливим є якість продукції. Постійна співпраця з постачальниками сировинних матеріалів, склобою, пакувальних матеріалів дозволяє скоротити відходи виробництва, які не підлягають переробці. Якість сировинних матеріалів, сучасне обладнання дозволяє підприємству виробляти склотару, яка гідно представляє українського виробника на світовому ринку.

Екологічні аспекти

Товариство бере до уваги потреби навколишнього середовища в своїй господарській діяльності.

По перше: скло нешкідливий для здоров'я та навколишнього середовища пакувальний матеріал.

Використання скла як сировини для скловарного виробництва, постійно збільшуючи його відсоток в шихті є правильним рішенням, як і в вирішенні проблем екології (переробка вторинної сировини) так і в економії витрат на виробництво. Переваги повторного використання скла є очевидними:

- економії енергетичних витрат на виробництво скляної продукції;
- зменшення обсягів викидів в атмосферу;
- скло можливо використовувати необмежену кількість разів в переробці;
- можливість переробки не приводить до засмічення навколишнього середовища.

Адміністрація підприємства усвідомлює відповідальність за безпеку та охорону навколишнього середовища та раціональне використання води.

ТОВ «Пісківський завод скловиробів» має:

- дозвіл на викиди забруднюючих речовин в атмосферне повітря від №3221055600-1 від 05.07.2018р.. Термін дії до 05.07.2025р.;
- дозвіл на спеціальне водокористування №632/КВ/49д-18 від 29.12.2018р. та діє до 29.12.2021 року.

Витрати ТОВ «Пісківський завод скловиробів» на охорону навколишнього середовища в 2020 році склали 1732,5 тис. грн., з них витрати на моніторинг викидів стаціонарних джерел 106,9 тис. грн.

Соціальні аспекти та кадрова політика. Безпека праці.

Підприємство гарантує рівні можливості для працівників та повагу до прав людини.

Комерційний успіх підприємства не можливий без професіональних кваліфікованих кадрів. Регулярне навчання, підвищення кваліфікації працівників допомагає гартувати міцний колектив професіоналів-однодумців. Керівництво орієнтується на чесну та віддану співпрацю з кожним з працівником підприємства, створюючи усі умови для навчання, підвищення кваліфікації.

Середньооблікова чисельність персоналу за 2020 рік становила 784 особи, з яких частка жінок становить 32,9%. При цьому частка жінок на ІТР посадах становить 46,8%.

З метою заохочення працівників на підприємстві існує система преміювання, крім того система оплати праці на підприємстві також змінюється, а саме поступово впроваджуються відрядні системи оплати праці.

Підприємство забезпечує виконання соціальних гарантій, передбачених законодавством, в тому числі надання додаткових відпусток Чорнобильцям, додаткових відпусток учасникам бойових дій та «дитячі» додаткові відпустки.

На підприємстві впроваджена можливість отримання безвідсоткових позик працівникам. Так, протягом 2020 року надано позику 12 працівникам на суму 217 тис. грн.

Особлива увага приділяється питанням дотримання умов охорони праці, контролю техніки безпеки, зокрема організація навчання, забезпечення спецодягом, медогляд, атестація робочих місць, виплата пільг тощо.

Протягом 2020 року проводилось забезпечення працівників питною водою, а протягом дії «локдаунів» забезпечувалась доставка працівників на роботу та ввечері додому задля зменшення ризиків захворюваності. Загалом витрати на тільки на доставку працівників та забезпечення питного режиму за 2020 рік склали 4438 тис. грн.

На виконання діючих як Галузевих норм, так і норм розроблених безпосередньо на підприємстві, з використанням умов праці, якості спецодягу та умов праці в колективі, за умови пандемії, працівники забезпечуються не тільки спецодягом, а й предметами гігієни, масками та знезаражуючими розчинами. Завдяки розробленим методам протидії пандемії протягом року не відбувалося значного збільшення захворюваності працівників, так кількість днів відсутності з причини отримання листа непрацездатності в 2020 році збільшився на 6,4 % порівняно з 2019 роком.

Ризики

PGP Glassworks постійно здійснює аналіз можливих ризиків діяльності з метою їх попередження та зменшення впливу на господарську діяльність підприємства.

Тим паче, протягом 2020 року були актуальними наступні ризики:

- Економічна ситуація як у світі, так і на території України, що виникла внаслідок пандемії COVID-19. Так, протягом 2020 року, мало місце уповільнення економік світу та України. Як наслідок- зменшення попиту на території України на скліну продукцію як в загалом, так і в окремій групі- пляшки.

З метою диверсифікації ризиків було проведено роботу по розширенню ринків збуту, розробку нових видів продукції. Ця робота буде продовжена і в наступному році, беручи до уваги неспадаючі темпи зараження та ризики наступних «локдаунів» в економіках світу та України.

- Кредитні ризики в результаті невиконання клієнтом або контрагентом за фінансовим інструментом своїх зобов'язань за договором. Кредитний ризик виникає переважно у зв'язку з дебіторською заборгованістю клієнтів.

Компанія обмежує свої кредитні ризики, пов'язані із торговою дебіторською заборгованістю шляхом встановлення максимального періоду платежу для клієнтів від одного до трьох місяців.

При здійсненні моніторингу кредитного ризику, пов'язаного з кожним конкретним клієнтом, клієнти розподіляються на групи за своїми кредитними характеристиками залежно від того, чи вони є фізичними або юридичними особами, оптовими, роздрібними покупцями чи кінцевими споживачами, а також за своїм географічним розташуванням, галуззю, історією торгових операцій, а також залежно від існування фінансових труднощів у минулому.

Ситуація в світі тільки ускладнювала ситуацію з кредитними ризиками, та завдяки розробленим на підприємстві методам управління кредитними ризиками не призвели до втрат протягом 2020 року.

- Існують і інші ризики, пов'язані з нестабільністю як геополітичної складової в Україні (війна на сході та анексія Криму) та трудова міграція робочого персоналу, що ускладнюють ведення бізнесу, так і змін законодавства, в тому числі податкового, що має негативний вплив на господарську діяльність підприємства.

Проте протягом 2020 року маємо відносну стабільність, що забезпечена впливом на світ пандемії COVID-19, підтримкою держави виробників, відсутністю значних змін законодавства та «закриттям кордонів».

Перспективи розвитку

У 2020 році почалась робота по підготовці до сертифікації відповідно до міжнародного стандарту BRC - Система безпеки харчових продуктів, яка відкриє нові можливості для компанії на експортних ринках.

Інвестиції в розширення виробничих потужностей і навчання персоналу дозволять PGP Glassworks продовжити в 2021 році не тільки розширити обсяги співпраці з поточними споживачами, але і продовжити залучення нових. Для реалізації, даної стратегії нам потрібно одночасно зі збереженням широкого асортименту продукції приділити увагу впровадженню нових типів виробів, що в свою чергу потребує вдосконалення використовуваних технологій і збереження практики залучення європейської технологічної та організаційної експертизи.

Опис структури управління Компанії

Згідно зі статутом до органів управління Компанії відносяться:

- вищий орган управління – загальні збори учасників;
- виконавчий орган – генеральний директор;
- орган контролю – ревізійна комісія.

На посаду генерального директора може бути призначена особа, яка не є учасником Компанії.

Генеральний директор підзвітний загальним зборам учасників і організовує виконання їх рішень. Генеральний директор вправі приймати рішення з будь-якого питання діяльності, крім тих, що належать до виключної компетенції загальних зборів учасників.

Генеральний директор здійснює свою діяльність за трудовим договором (контрактом).

Відповідно до статуту генеральний директор має наступні повноваження:

- керує оперативною діяльністю, включаючи вирішення питань, пов'язаних з укладанням договорів (контрактів);
- формує апарат Компанії;
- без довіреності діє від імені Компанії, представляє її в установах, підприємствах та організаціях, у тому числі у банківських установах, як в Україні, так і за кордоном;
- у відповідності до чинного законодавства України та статуту розпоряджається майном, відкриває у банках рахунки (в т.ч. валютні), визначає склад та обсяг відомостей, що є комерційною таємницею, та порядок їх захисту;

- у встановленому порядку приймає на роботу і звільняє з роботи персонал, самостійно встановлює штат, визначає загальну кількість працівників, вирішує питання стимулювання праці, видає накази та розпорядження, обов'язкові для персоналу, виконує інші функції, що впливають зі статуту;
- директор відповідає за шкоду, заподіяну ним Компанії, в межах і порядку, передбаченому законодавством України.

Відчуження майна на суму, що становить 10 і більше відсотків майна Компанії, належить виключно до компетенції вищого органу управління – загальних зборів учасників.

Контроль за фінансовою та господарською діяльністю здійснює ревізійна комісія, яка формується з учасників Компанії у складі не менше трьох чоловік.

Організаційна структура Компанії належить до типу лінійно-функціональної структури.

Управління Компанії складається з генеральний директора, якому підпорядковуються в рівній мірі директори. Також до окремого підпорядкування директору підлягають: начальники відділу логістики, постачання, збуту, транспортного та відділу охорони праці, секретарі, менеджер з персоналу.

Структура підприємства налічує п'ять служб та сім основних відділів:

- **адміністрація**, до якої належать: генеральний директор, директор матеріально-технічного забезпечення, директор із зовнішньо-економічної логістики, директор з продажу, директор з якості, заступник генерального директора з якості, директор з транспорту і логістики, директор з управління персоналом, директор з правових питань, радник генерального директора, директор з виробництва, еколог, директор з розвитку, директор фінансовий, директор технічний, фахівець з питань цивільного захисту;
- **фінансова служба**, яку очолює фінансовий директор та має у підпорядкуванні 1 заступника фінансового директора, 1 начальника відділу управлінської звітності, 1 начальника відділу організації праці та заробітної плати, 1 начальника інформаційного центра, 1 керівник проекту, 2 економістів, 1 казначея, 1 головного бухгалтера, 1 заступника головного бухгалтера, 1 провідного бухгалтера, 2 бухгалтерів, 1 бухгалтер з ПДВ, 1 касира, 1 фахівця з інформаційних технологій, 2 обліковців з реєстрації бухгалтерських даних;
- **технічна служба**, яку очолює технічний директор, що має у своєму підпорядкуванні 1 начальника відділу з планування ремонтів, 1 начальника енергоцеху, 1 начальника підстанції, 1 начальника конструкторського відділу, 1 начальника відділу технічного нагляду за будівлями і спорудами, 1 начальника служби автоматизації виробництва, 1

- провідного інженера, 1 головного енергетика, 1 інженера відділу головного енергетика, 1 заступника начальника служби автоматизації виробництва, 2 провідних інженерів-електронників, 9 інженерів-електронників, 1 інженера-енергетика, 1 механіка механічної дільниці пакування, 1 механіка механічної дільниці по ремонту обладнання технологічного відділу, 1 інженера-конструктора, 5 слюсарів КВПіА, 1 художника, 4 електрогазозварника, 23 слюсаря-ремонтника, 4 слюсарів-ремонтників зайнятих на ділянках підготовки шихти, 7 налагоджувальників складально-пакувальних машин, 4 слюсаря-ремонтника систем зміцнення, 14 електромонтерів з ремонту та обслуговуванню електроустаткування, 5 слюсарів з експлуатації та ремонту газового устаткування, 1 електромеханік електрозв'язку, 1 електромеханік підстанції ПС 110/10кВ "ПЗС", 1 комендант гуртожитку, 3 прибиральника територій, 16 прибиральників приміщень, 1 тесляр, 1 столяр, 5 підсобних робітників;
- **виробнича служба**, очолює її директор з виробництва, який має у підпорядкуванні 1 головного технолога з виробництва склотари, 1 начальника дільниці по підготовці сировини, 1 начальника виробництва склотари, 1 начальник аналітичної лабораторії, 1 заступник начальника аналітичної лабораторії, 1 начальника дільниць виробництва склотари, 1 начальника дільниці реставрації та ремонту формокомплектів, 1 начальника дільниці по ремонту склоформувань машин та заміни асортименту, 1 начальника дільниць транспортування та пакування склотари, 3 інженера-технолога, 1 майстра дільниці приготування шихти та скловаріння, 1 механіка дільниці по ремонту склоформувань машин та заміни асортименту, 1 начальника зміни старшого, 5 начальників зміни, 4 обліковця, 74 оператора складально-пакувальних машин, 13 укладальників-пакувальників, 8 налагоджувальників складально-пакувальних машин ДТПС, 4 фідерника, 13 налагоджувальників склоробних автоматів і напівавтоматів, 56 операторів склоформувань машин, 3 слюсаря-ремонтника, зайнятий на гарячих ділянках робіт, 1 комірник, 1 шліфувальник, 2 піскоструминника, 1 майстер контрольний (з якості формокомплектів), 14 газозварників, 2 токаря, 17 налагоджувальників склоробних автоматів і напівавтоматів, зайнятий налагодженням автоматів, 14 дробильників-розмелювачів, 6 машиністів крану, 1 майстер зміни старший, 5 майстрів зміни, 2 вагаря, 16 сортувальників сировини, 5 дробильників склобою, 10 скловарів, 1 скловар старший, 9 завантажувачів печі, 2 муляра (пічник) черговий біля печей, 5 шихтувальників, 2 хіміка-аналітика, 2 лаборанта хім.аналізу;
 - **служба якості**, яку очолює директор з якості, має у підпорядкуванні 1 начальника відділу технічного контролю, 1 заступника начальника відділу

технічного контролю, 1 провідного менеджера з якості, 1 менеджера з якості, 1 інженера із стандартизації процесів, 1 інженера з метрології, 1 фахівця з метрології, 1 інженера по вхідному контролю пакувального матеріалу, 4 майстра зміни, 57 контролерів скляного виробництва, 24 контролера якості;

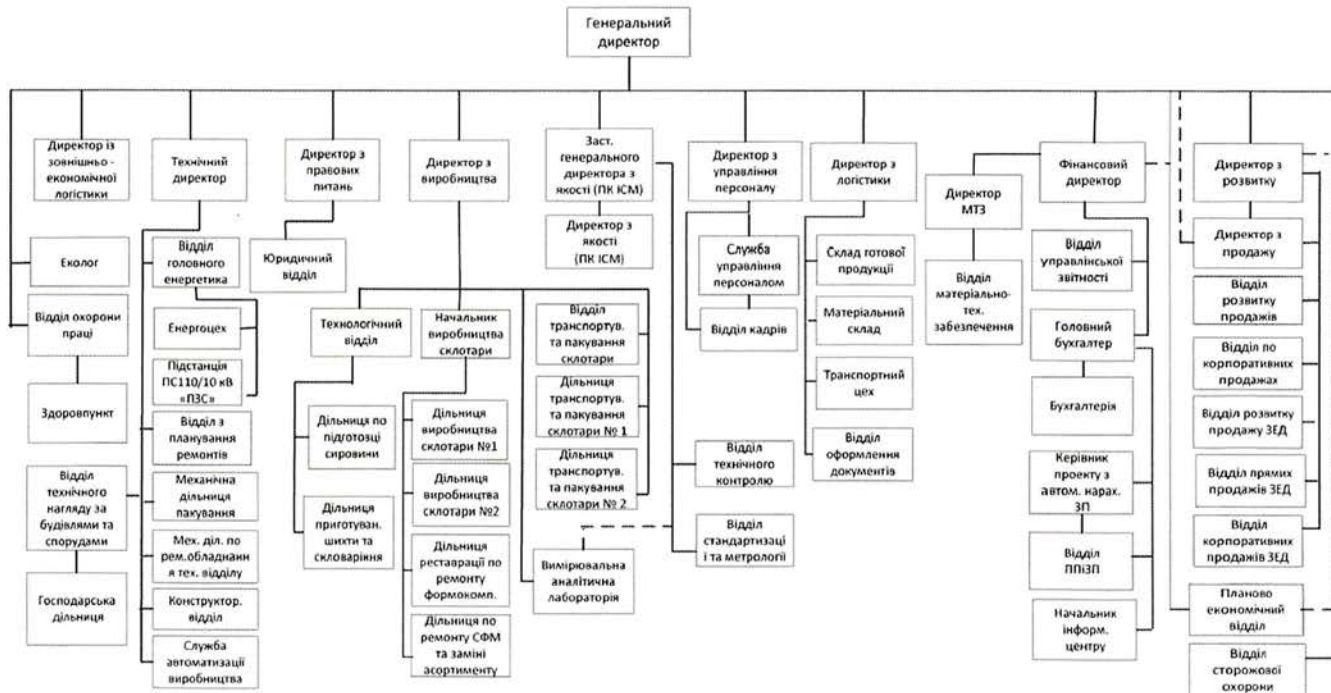
- **відділ розвитку та продаж**, яку очолює директор з розвитку, має у підпорядкуванні 1 директора із зовнішньо-економічної логістики, 1 начальника брокерського відділу, 1 директора з продажу, 1 начальника відділу по корпоративних продажах, 1 начальника відділу розвитку продаж, 1 провідного менеджера по продажам, 1 Провідний менеджер з документообігу, 1 начальника відділу розвитку продажів ЗЕД, 2 начальника відділу прямих продажів ЗЕД, 2 начальника корпоративних продажів ЗЕД, 2 менеджера зі збуту, з 2 менеджера з документообігу та 3 менеджера з продажів, 1 молодший менеджер з прямих продажів, 1 аналітик консолідованої інформації;
- **служба з управління персоналом**, яку очолює директор з управління персоналом, має у підпорядкуванні 1 начальника відділу кадрів, 1 інспектора з кадрів, 1 секретаря керівника, 1 Менеджера (управителя) з персоналу;
- **відділ логістики**, яку очолює директор з транспорту і логістики та має у підпорядкуванні 1 начальника складу готової продукції, 1 заступника начальника складу готової продукції, 1 начальника матеріального складу, 1 начальника відділу оформлення документів, 1 начальника транспортного цеху, 4 майстрів транспортного цеху, 4 менеджерів оформлення документів, 5 старших комірників, 31 комірник, 10 укладальників-пакувальників, 41 водій навантажувача, 11 водіїв автотранспортних засобів, 1 водія навантажувача трактора, 1 обхідника колії, 1 тракториста, 64 вантажника, 4 слюсаря з ремонту автомобілів, 2 машиніста екскаватора, 1 механіка автомобільної колони, 3 машиніста тепловоза, 2 складача поїздів;
- **юридичний відділ**, який очолює начальник відділу та має у підпорядкуванні 1 юрисконсульта та 1 фахівця з юридичних питань;
- **відділ охорони праці**, який очолює начальник відділу охорони праці та має у підпорядкуванні 1 інженера з охорони праці, 1 старшого фельдшера та 1 фельдшера;
- **відділ сторожової охорони**, який очолює начальник відділу, який має у підпорядкуванні 1 заступника начальника відділу, 3 сторожа старшого, 66 сторожей.
- **планово-економічний відділ**, який очолює начальник відділу та має у підпорядкуванні 2 економіста;
- **відділ матеріально-технічного забезпечення**, який очолює начальник відділу охорони праці та має у підпорядкуванні 1 менеджера з

постачання сировини, 1 фахівця з постачання пакувальних матеріалів, 2 фахівця відділу постачання виробничих матеріалів;



ЗАТВЕРДЖУЮ
 Генеральний директор
 Карахтанов М.І.
 « 01 » 08 2016 р.

Організаційна структура ТОВ «Пісківський завод скловиробів»



Конкурентне середовище

Компанія займає значну частку ринку України з виробництва банок і пляшок із безбарвного скла та постійно працює в напрямку підвищення конкурентоспроможності.

Продукція користується популярністю не тільки в Україні, а й далеко за її межами: 50% виробленої заводом склотари йде на експорт в країни Європи й Азії (Польща, Італія, Німеччина, Франція, Греція, Румунія, Туреччина, Литва, Латвія, Росія, Грузія, Азербайджан, Вірменія, Казахстан, Туркменістан та ін.).

Компанія є членом АПСР «Скло України».

Українські підприємства, що є конкурентами Компанії, займаються виробництвом скла та входять до АПСР «Скло України» наведені нижче.

ПрАТ «Консюмерс-Скло-Зоря», с. Зоря, Рівненська обл., виробляє пляшки та банки з прозорого скла;

ПрАТ «Костопільський завод скловиробів», м. Костопіль, Рівненська обл.,

виробництво склотари для слабо- та безалкогольних напоїв, тари парфумерної та консервної, горілчаних пляшок;

ПрАТ «Рокитнівський скляний завод», смт. Рокитне, Рівненська обл., виробляє пляшки із зеленого, коричневого та прозорого скла.

ТзОВ «Малинівський склозавод», смт. Малинівка, Чугуївський район, виготовляє високоякісну склопродукцію будь-якої складності для лікеро-горілчаної та консервної промисловості;

ПрАТ «Ветропак Гостомельський склозавод», смт. Гостомель, Київська обл., продукція - горілчані, пивні, винні пляшки; біле (прозоре), коричневе, зелене, оливкове скло;

ТзОВ «Мерефянська скляна компанія», м. Мерефа, виготовляє пляшки для спиртних напоїв, безалкогольних напоїв, банки для консервування.

Бізнес стратегія Компанії

Компанія дотримується кількох стратегій у діяльності.

Стратегія стабільності - зосередження на існуючих напрямках і їх підтримка.

Стратегія оптимізації спрямована на оптимізацію поточних фінансових показників, максимізацію короткострокового прибутку.

Стратегія розширення частки ринку збуту. Виконання здійснюється шляхом підвищення ефективності виробництва, технічного рівня продукції, якості обслуговування споживачів, які дозволять вигідно відрізнити продукцію Компанії від конкурентів. А також реалізацією інших порівняльних переваг.

В рамках інноваційного програмування НДДКР - орієнтація на створення і виробниче освоєння нововведень. Здійснюється не тільки створення і впровадження прогресивних технологій, але і розробка принципово нових видів продуктів - більш високої якості, які не мають близьких аналогів на ринку. Дана стратегія робить позитивний вплив на динаміку ефективності виробництва за рахунок як зниження витрат (освоєння нових технологій), так і збільшення результату.

Корпоративне управління.

Корпоративне управління у ТОВ «Пісківський завод скловиробів» - це процес, який забезпечує ефективне управління діяльністю підприємства з метою підвищення його капіталізації та гарантування надійності функціонування. Корпоративне управління зосереджене на створення системи важелів і противаг, які забезпечують узгодження інтересів керівництва та інших зацікавлених осіб. Корпоративне управління здійснюється відповідно до чинного законодавства України і базується на вимогах Цивільного та Господарського кодексів, законах «Про фінансові послуги та державне регулювання ринків фінансових послуг», «Про цінні папери та фондовий ринок», на нормативно-правових актах Національної комісії, що здійснює державне регулювання в сфері фінансових послуг, Державної комісії цінних паперів та фондового ринку, Статуту Товариства, рішення Загальних зборів учасників Товариства.

Генеральний директор



Карахтанов М.Б.